



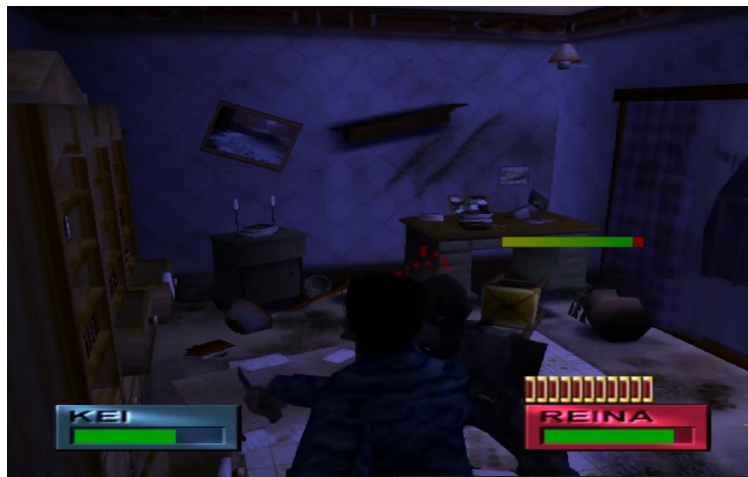
## Test de Nanatsu no Hikan : Senritsu no Bishou

### Nanatsu no Hikan : Senritsu no Bishou

Sorti au Japon par Koei le 19/01/2000, Nanatsu no Hikan : Senritsu no Bishou fut le premier survival-horror à pouvoir être joué à deux; il y a toutefois la possibilité de jouer seul, l'autre personnage étant alors dirigé par l'ordinateur. Les impératifs du scénario font que quelquefois les deux protagonistes sont séparés, donc dans le premier cas l'écran se trouve splitté.

L'histoire se déroule dans une île des Mers du Sud où les deux jeunes héros, Kei et Reina, sont à la recherche de leur père. Ils doivent explorer successivement sept vastes demeures peuplées de monstres, l'issue de certaines exigeant de combattre un boss, mais dans lesquelles ils trouvent des armes. **Une part de l'action est donc consacrée à la recherche d'objets** \_ soins, munitions, documents, cartes magnétiques \_ mais les combats ne sont pas de reste, même s'il est judicieux d'en éviter le maximum.





On a le choix entre trois vues: 3D mobile comme **Blue Stinger**, 3D fixe comme Resident Evil, ou vue subjective. Selon celle que vous choisissez, les commandes de la manette diffèrent. Les sauvegardes se font auprès de bornes d'ordinateur et nécessitent la présence des deux protagonistes; s'ils sont dans des endroits différents, ils doivent alors se tenir chacun devant une de ces bornes.

Le jeu met l'accent sur la coopération: certaines actions ne peuvent être commises que conjointement, et si vous êtes bloqué par une énigme, un brin de conversation avec votre partenaire pourra se révéler bénéfique. Souvent des mots de passe exigent l'utilisation du **clavier Dreamcast**, ce qui explique peut-être pourquoi il ne dépassa pas les frontières du Japon.

*Description du jeu par Zombieater*

Copyright © 2003-2026 [survivals-horror.com](http://survivals-horror.com), tous droits réservés  
Conception [David Barreto](#)