



## Test de State of Decay

### State of Decay

State of Decay est un petit open world à la troisième personne, il vous plonge dans un monde où la maladie de la fièvre noire a transformé les habitants en mort vivant. Votre objectif est de trouver un moyen de sortir de cette ville vivante et de découvrir l'origine de cette épidémie.

Votre barre d'endurance et votre barre de vie se situent autour de votre mini-map. Chaque action (courir, sauter, frapper, etc...) consommera votre barre d'endurance. Si vous l'utilisez de manière prolongée, celle-ci peut même voir son maximum diminuer. De l'autre côté, la barre de vie peut voir son maximum baisser à son tour si vous subissez des attaques puissantes ou si votre barre de vie tombe à zéro. Selon la circonstance, une fois la barre de vie vide, il est possible d'appuyer rapidement sur A pour vous relever, mais plus vous subirez de dégâts durant ce laps de temps de récupération, plus votre vie totale diminuera. Si vous tardez trop, ce sera la mort assurée et les zombies vous tailleront en pièce ! **N'essayez pas de charger la partie lorsque vous mourrez car, dès votre mort, le jeu sauvegarde directement.**

Si votre personnage est mort, le jeu n'est pas terminé pour autant, vous incarnerez un autre de vos survivants (et vous pourrez récupérer votre matériel là où vous êtes mort la première fois). Il faut faire néanmoins attention car chaque personnage a ses propres traits de caractère ainsi que ses propres capacités qui pourront être plus ou moins utiles pour la tenue de votre futur camp.

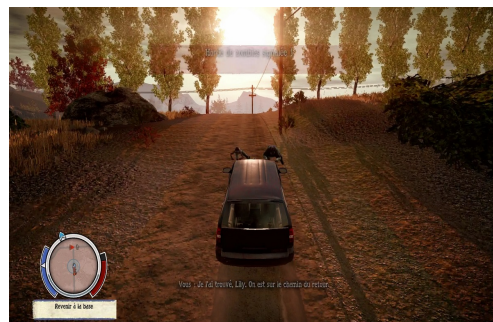




Plusieurs types de zombies feront leurs apparitions durant le jeu. Sans compter les hordes, nous avons des morts vivants en armure blindé qui résiste aux balles, des infectés qui explosent en un gaz toxique vous drainant au passage votre endurance et votre vie, des énormes machabées capables d'encaisser et de causer de larges dégâts, des zombies extrêmement agiles capables de sauter et de courir très vite, et pour finir, des cadavres ambulants capables de hurler attirant d'autres créatures. Il faut savoir que certains de ces monstres sont capables d'utiliser une attaque pouvant vous tuer en un coup !

Les zombies sont très sensibles au bruit, le fait de courir, forcer des portes ou tirer aura une incidence.

**Plus l'action est bruyante, plus vous attirerez les morts-vivants.** Il est possible de se déplacer silencieusement et de les tuer en toute discrétion, mais vous pouvez aussi opter pour la possibilité de récupérer une voiture et de leur rouler dessus (attention aux accidents, car une voiture qui explose ça fait énormément de bruit) ! Mais ne croyez pas être à l'abri pour autant car les zombies peuvent l'endommager ou vous éjecter de votre véhicule !



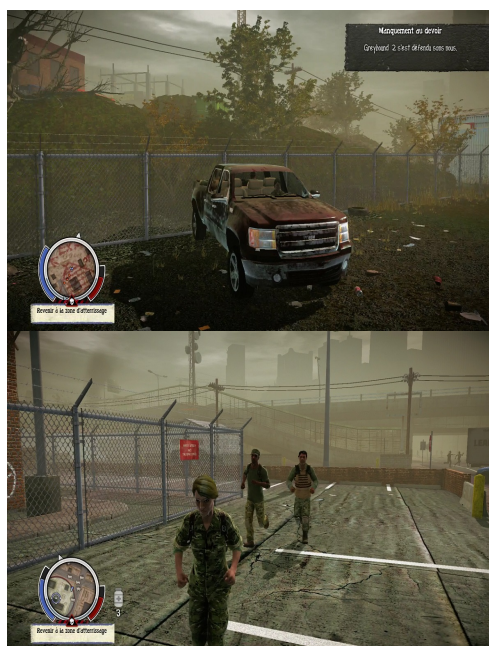


Pour parer à ces dangers, vous formerez une communauté constituée des survivants que vous avez pu trouver et garder en vie. Plus vous serez nombreux plus les besoins seront importants, et **les ressources sont consommées chaque jour** ! Il faudra donc trouver dans les différentes zones d'intérêt de la carte, des médicaments, des armes et d'autres ressources nécessaires à l'amélioration de votre base. Lors de ces recherches, vous pouvez fouiller normalement sans bruit ou accélérer la fouille avec une possibilité de faire un sacré vacarme (et les zombis ou l'ouïe fine). Ne soyez pas trop avide non plus, les ressources ont un certain poids et peuvent vous fatiguer très vite si vous n'avez rien prévu pour les transporter (comme ranger les ressources dans un coffre de voiture). Une grosse attaque lors de ces moments peut vite tourner mal.

Si vous pouvez récupérer des ressources utiles à la communauté, ces moments seront aussi indispensables que récupérer divers objets. Ceux-là sont dédiés à votre utilisation personnelle. Il est néanmoins possible de les poser dans la réserve de votre base, vous gagnerez alors des points d'influence (nous y reviendrons).

Une fois les sacs de ressources ramenés à votre QG, des infrastructures peuvent être créées comme la cuisine qui permet de confectionner des snacks (régénérant l'endurance) ou d'augmenter votre maximum de point de vie à l'aide des boost comme le "festin". Vous pourrez aussi créer des pièges ou des tours de garde qui permettent d'élargir la zone de sécurité de la base. **Certaines des infrastructures de votre abri, comme l'atelier, ont différentes spécialisations possibles.** En plus de sa faculté à réparer les armes endommagées par le combat, l'atelier peut vous permettre soit de créer des munitions et d'autres objets supplémentaires, soit d'avoir la capacité de réparer les véhicules, ce sera à vous de choisir la spécialisation qui vous intéresse le plus. Si vous changez d'avis en cours de partie, vous devrez détruire votre atelier et en

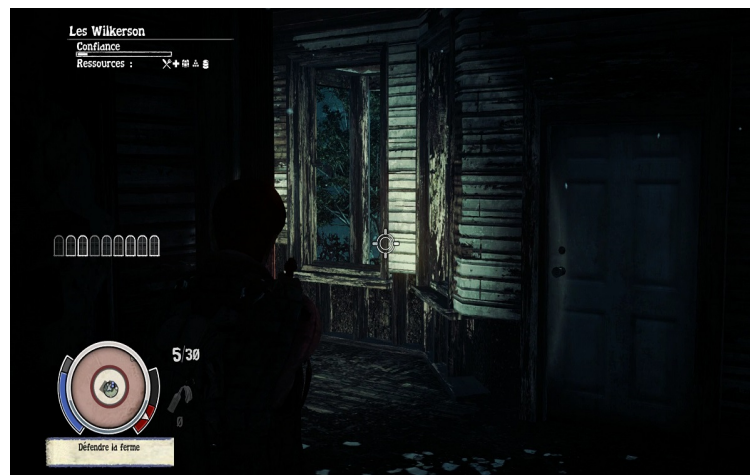
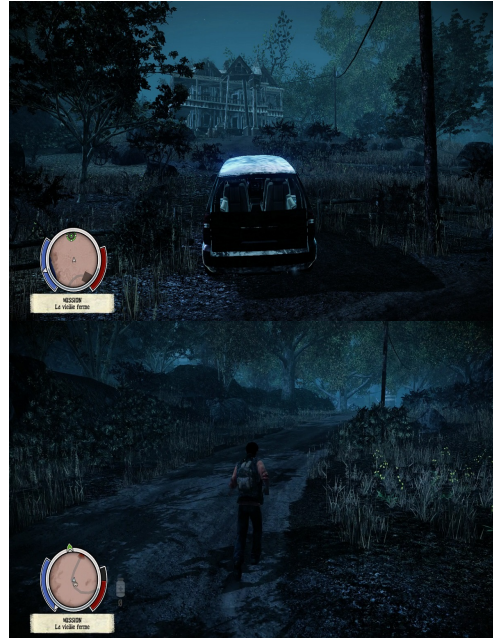
construire un autre avec vos nouvelles spécialisations, cela vous fera perdre du temps car chaque construction demande un certain temps avant d'être construite en plus des ressources et des points d'influence. Ces points sont en effet indispensables pour la création de certaines infrastructures ou pour effectuer des actions dans votre base. Attention cependant, le choix des infrastructures est limité par la taille de votre base, à vous de trouver le meilleur endroit possible.



Les constructions seront également utiles car elles améliorent vos stats, vous permettent de créer des objets et augmentent le moral de vos personnages. Ces derniers se gagnent lorsque vous effectuez les missions principales, ou lorsque vous aidez les autres survivant dans leur travail. **En aidant vos voisins, votre niveau d'amitié augmente** et vous pourrez, moyennant la dépense de points d'influences, vous faire accompagner par ceux-ci.

A L'extérieur de votre base, vous pourrez utiliser vos points pour construire des avant-postes et ainsi sécuriser le périmètre (il faudra nettoyer la zone pour cela) ou les échanger contre diverses faveurs que vous débloquerez au fur et à mesure du jeu (et cela à n'importe quel moment en utilisant votre radio). Vous pouvez aussi vous poster à certains endroits élevés pour marquer les zones d'intérêt sur la carte, ainsi que les dangers !

C'est d'ailleurs que lors de vos sorties extérieures que vous pourrez peaufiner votre personnage. En effet, vos actions permettent à votre survivant de gagner des points de compétence lorsque celle-ci correspond à sa spécialité. Par exemple en utilisant souvent une arme à feu vous viserez mieux, verrouillerez plus facilement la tête ou pourrez vous déplacer plus vite en tirant. Une fois que cette compétence est totalement maîtrisée, vous pouvez vous spécialiser dans un type d'arme pour encore plus d'efficacité. Il en va de même avec les combats au corps à corps qui débloquent de nouvelles capacités ou des nouveaux coups.



Si le jeu est très complet, il peut néanmoins avoir certains bugs comme des ennemis qui s'enfoncent à moitié dans le sol ou rentrent dans les murs, certaines missions peuvent être buggée (c'est peu fréquent mais ça peut arriver) et de ce fait il faut donc les recommencer. Il est aussi très dommage qu'il soit un jeu solo, il aurait été bien plus amusant à parcourir avec un ami (ou plusieurs). Car l'IA a parfois du mal au niveau des déplacements, mais elle s'en sort bien pour les phases de combat (même si ça ne vaudra jamais un vrai joueur).

Pour finir State of Decay est **un bon jeu même si parfois répétitif en plus d'être court** si l'on ne suit que l'histoire principale (celle-ci est d'ailleurs peu intéressante et assez anecdotique). Sa suite pourrait être un excellent jeu si les développeurs corrigent les petits défauts de ce titre.

***Description du jeu par Negiis***

Copyright © 2003-2025 [survivals-horrors.com](http://survivals-horrors.com), tous droits réservés  
Conception [David Barreto](#)