

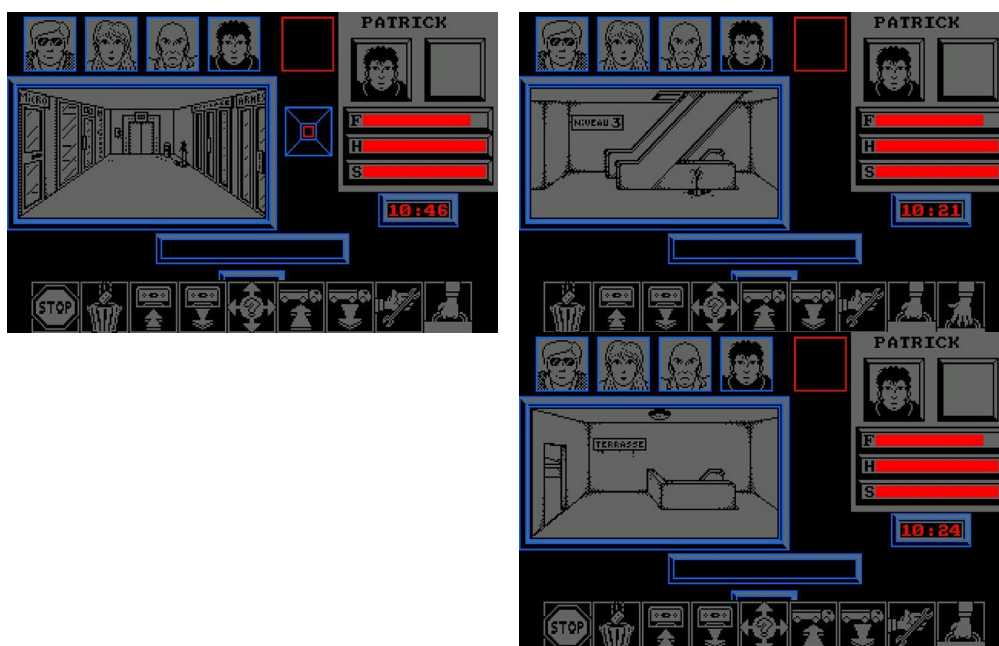


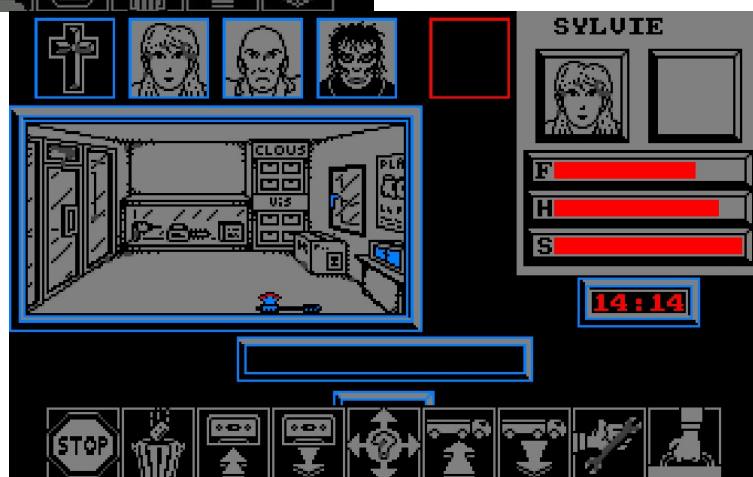
Test de Zombi

Zombi

Zombi est le premier jeu du studio Ubisoft ! Ce pur survival-horror old school s'inspire de l'excellent film "Zombie" de Georges Romero et vous met dans la peau d'un groupe de 4 survivants essayant de s'enfuir de leur ville envahit par des morts-vivants. Malheureusement pour eux, leur seul moyen de transport, un hélicoptère, n'a plus d'essence. Le petit groupe est alors obligé de se poser sur le toit d'un centre commercial avec un seul objectif : trouver du carburant pour vite repartir. Le problème est que le bâtiment est infesté de zombis...

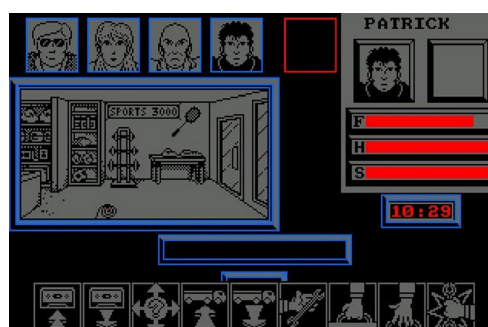
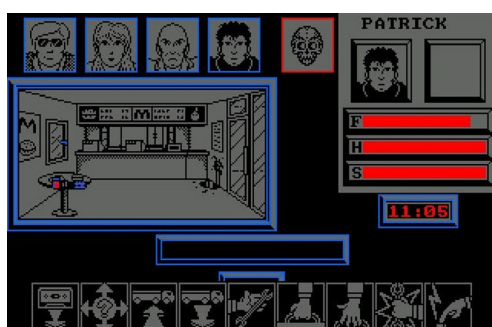
Si l'objectif est simple, le remplir sera plus compliqué. Pour ce faire, **il conviendra d'abord de comprendre comment fonctionne l'interface de ce vieux jeu**. L'écran le plus grand, celui du milieu, représente le lieu dans lequel vous vous trouvez. C'est un tableau en noir et blanc dans lequel il sera possible de prendre ou de poser des objets. Vous pouvez avancer de tableau en tableau pour explorer le centre commercial. Les 4 vignettes du haut représentent les 4 personnages principaux. Vous pouvez tous les contrôler et les envoyer dans divers endroits, cela vous évite les aller-retour et surtout cela vous permet de transporter plus d'objets car un personnage ne peut prendre que quatre items. L'écran de droite, avec les 3 barres, vous indique l'état du personnage que vous contrôlez : sa faim, sa soif et son niveau de sommeil. Enfin, tout en bas, les icônes représentent toutes les actions possibles par le joueur : avancer, prendre des objets, rentrer dans des véhicules...

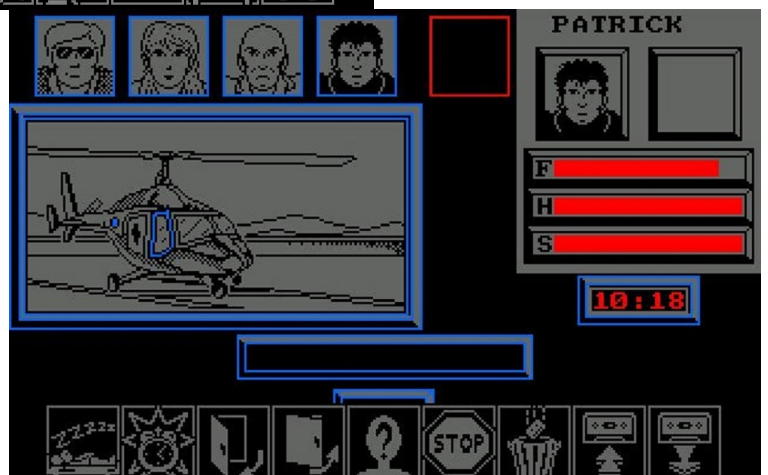
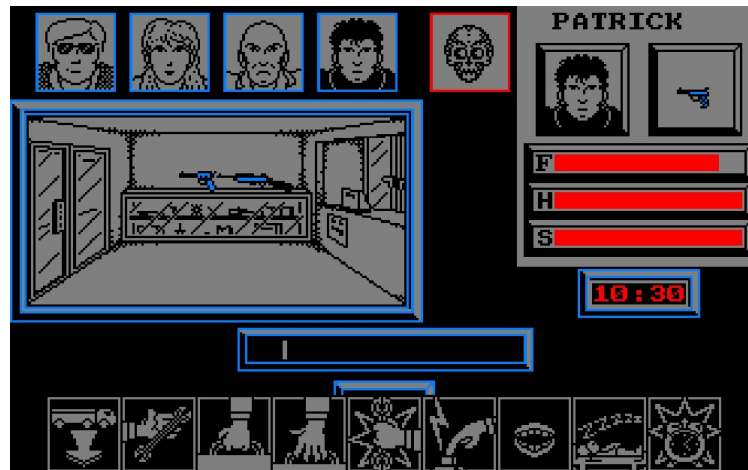
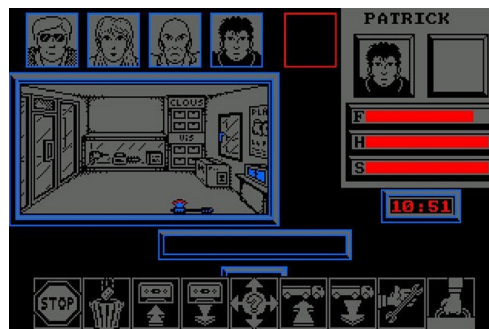




Le centre commercial est assez grand et il faudra explorer de nombreux magasins pour trouver les objets utiles à votre aventure. Ces objets sont en couleurs et se distinguent facilement dans les décors en noir et blanc. Le jeu est cependant assez fourbe car beaucoup des items que vous pouvez ramasser sont en fait totalement inutiles... ! Vous pourrez également trouver des armes blanches et même un fusil, idéal contre les zombies. Eh oui, n'oublions pas que les créatures rôdent, et quand en haut de l'écran une icône de zobi apparait, vous avez quelques secondes pour quitter le lieu, sinon un combat de déclenche automatiquement. Il faudra alors marteler les flèches directionnelles et arrêter remplir la barre présente au-dessus des icônes d'actions.

Au fur et à mesure de votre exploration, vous commencerez peut-être à comprendre ce que le jeu attend de vous. Si ce n'est pas le cas, il faudra lire une solution... n'oublions pas que les vieux jeux n'indiquent pas du tout au joueur ce qu'il est censé faire ! **C'est d'ailleurs la difficulté majeure du soft : on est rapidement perdu.** J'ai d'ailleurs perdu un personnage à force de trainer de magasin en magasin sans savoir quoi faire... et fait intéressant, vos personnages morts ne provoquent pas le game over, en revanche, ils se zombifient... et vous pouvez tout à fait les tuer avec vos héros encore en vie.





Avec une solution en main, le soft se termine en revanche assez rapidement. Et franchement, il est **intéressant, prenant et a une véritable importance pour les fans de jeux d'horreur**. Alors oui, le jeu n'est plus tout jeune, les graphismes sont rudimentaires, les bruitages sont plus que minimalistes et l'ambiance sonore inexistante, mais Zombi est quand même une très bonne expérience pour son époque. Il connut d'ailleurs un joli succès à tel point qu'une version colorisée a été conçue sur Amiga. Plus tard, un autre jeu d'horreur, [Hurlements](#), reprendra aussi ses mécanismes de gameplay.

Description du jeu par Kyoledemon

Copyright © 2003-2025 survivals-horrors.com, tous droits réservés
Conception [David Barreto](#)